

# MAJANDUSAASTA ARUANNE

**aruandeaasta algus:** 01.01.2019

**aruandeaasta lõpp:** 31.12.2019

**sihtasutuse nimi:** Sihtasutus Euroopa Kool

**registrikood:** 90014537

**tänava/talu nimi,** Tehnika tn 18

**maja ja korteri number:**

**linn:** Tallinn

**maakond:** Harju maakond

**postisihnumber:** 10149

**telefon:** +372 5067681

**e-posti aadress:** sihtasutus@est.edu.ee

## Sisukord

Tegevusaruanne	3
Raamatupidamise aastaaruanne	10
Bilanss	10
Tulemiaruanne	11
Rahavoogude aruanne	12
Netovara muutuste aruanne	13
Raamatupidamise aastaaruande lisad	14
Lisa 1 Arvestuspõhimõtted	14
Lisa 2 Raha	16
Lisa 3 Nõuded ja ettemaksed	16
Lisa 4 Maksude ettemaksed ja maksuvõlad	17
Lisa 5 Materiaalsed põhivarad	17
Lisa 6 Võlad ja ettemaksed	18
Lisa 7 Kasutusrent	18
Lisa 8 Võlad töövõtjatele	19
Lisa 9 Annetused ja toetused	19
Lisa 10 Tulu ettevõtlusest	19
Lisa 11 Mitmesugused tegevuskulud	20
Lisa 12 Tööjõukulud	20
Lisa 13 Muud kulud	21
Lisa 14 Intressitulud	21
Lisa 15 Seotud osapooled	21
Lisa 16 Sündmused pärast aruandekuupäeva	21
Lisa 17 Bilansivälised kohustised	21
Aruande allkirjad	23
Vandeauditori aruanne	24

## **SIHTASUTUS EUROOPA KOOL**

### **TEGEVUSARUANNE 2019**

Sihtasutus Euroopa Kool loodi Haridus- ja Teadusministeeriumi poolt 10.12.2018 eesmärgiga olla Tallinna Euroopa Kooli pidaja ja arendaja, täpsemalt tagada kooli pidev strateegiline juhtimine ja arendamine Euroopa Koolide põhikirja konventsiooniraamistikus ja kooskõlas Eesti hariduspoliitiliste eesmärkidega.

Sihtasutuse juhtimisorganiteks on sihtasutuse nõukogu (kuus liiget) ja sihtasutuse juhatus (kaks liiget, kellest üks valitakse nõukogu liikmete hulgast). Sihtasutuse nõukogu kavandab sihtasutuse tegevust, korraldab selle juhtimist ja teostab järelevalvet sihtasutuse tegevuse üle.

Sihtasutuse Euroopa Kool missioon on olla Haridus- ja Teadusministeeriumile usaldusväärne partner rahvusvahelise hariduse edendamisel Eestis ning tagada rahvusvahelise kooli pidajana Tallinna Euroopa Koolis nüüdisaegne õpilast ja õpetajat motiveeriv ja toetav õpikeskkond.

Sihtasutuse Euroopa Kool visiooniks on arendada Tallinna Euroopa Koolist rahvusvahelise hariduse kompetentsikeskus, mis oleks tunnustatud ja tuntud nii Eestis kui ka rahvusvaheliselt.

SA Euroopa Kool ja Tallinn Euroopa kool tegutsevad alates septembrist 2018 a. aadressil Tehnika 18 muinsuskaitse all olevas värskelt renoveeritud hoones, mida renditakse RKASilt. Hoone jaguneb kolmeks korpuseks: A-korpus (2 korrust ja pööning); B korpus (4 maapealset, 1 maa-alune korrus ja ventilatsioonikamber katusel); C korpus (2 korrust ja pööning). Hoone netopind on 7267,2 m<sup>2</sup>. Hooned on ümbritsetud turvaaiaga ning hoone siseosad ja territoorium on pideva videovalve all tagamaks koolis õppivate õpilaste turvalisust. Territooriumile pääsev vaid kooli poolt väljastatud kaardiga. Koolil on väline mänguväljak ja keskmise suurusega staadion.

Sihtasutus Tallinna Euroopa Kooli esimene tegutsemisaasta oli väljakutseid esitav. Kuigi sihtasutuse loomine toimus sujuvalt, esinesid raskused kooli juhtkonna tasandil: kooli senine direktor lahkus ootamatult jaanuaris, tema asemele määrati esimesel poolaastal mitmed kohusetäitjad seniste direktsiooniliikmete hulgast. Kooli juhtimisega määras nõukogu tegelema ka lisaks ühe SA EK nõukogu liikmetest, kes oli väga aktiivselt seotud uue direktori tööle asumiseni. Mais kuulutati sihtasutus välja konkursi uue direktori leidmiseks. Kogu selekteerimisprotsessi läbiviijaks valiti personaliotsimise agentuur Fontes tagamaks neutraalsus kandidaatide selekteerimisel. Viimase vooru intervjuudel anti võimalus osaleda kooli kommuuni esindajatel (õpetajad, õpilased, lapsevanemad, EL IT agentuur). Konkursi tulemusel välja valitud esimene kandidaat loobus pakkumisest kuu möödudes, mistõttu pakkumine tehti teiseks tulnud kandidaadile, kes asus kooli juhtima alates augustist 2019, jäädes samal ajal tööle ka oma senisel töökohal lähetatud töötajana Euroopa koolides kuni kalendriaasta lõpuni. Direktor asus täiskohaga tööle jaanuarist 2020. Sihtasutuse nõukogu otsustas ümber korralda sihtasutuse nõukogu koosseisu, nimetades kooli direktori sihtasutuse nõukogu juhatuse liikmeks. Kooli vanema kooliastme juhatajaks määrati augustis juhtimiskompetentsi poolt hinnatud gümnaasiumi õpetaja. Vaatamata esile kerkinud raskustele suutis kool tagada oma peamise teenuse, alg-, põhi- ja keskkooli hariduse pakkumine, eduka teostamise. Finantstegevuses osas sattus kool keerulisse olukorda õpilaste arvu ülehindamise tõttu. Nimelt arvestati 2019 aasta eelarve planeerimisel kõik õppemaksud täissummades, samas ei võetud arvesse õppemaksu soodustusi, mida kool pakub peredele, kellel käib 2 või rohkem last meie koolis. Samuti ei arvestatud, et kooli töötajate lastele on 100% õppemaksuvabastus. Õpilaste arvuks hinnati aasta 2019 eelarve ettevalmistamisel 410 õpilast ja selle arvu põhjal tehti eelarve arvutused juba aasta algusest alates, mitte septembrist, kui kooliga

võib potentsiaalselt liituda uusi õpilasi. Vigase arvestuse tulemusena sattus kooli eelarve aasta lõpus miinusesse ning omatuludest jäi meil saamata umbes 370 000EUR. Miinusest aitas üle saada kooli pidaja toetus. Edaspidi tehakse eelarvet planeerides realistlikud eeldused võimaliku õpilasarvu osas. Siinkohal tuleb siiski positiivselt tunnistada, et kooli õpilaste arv on stabiilses kasvus. Seda mõjutab kindlasti ka Eesti makromajanduslik areng rahvusvahelise tööjõu saabumisel, mistõttu saab kool endale kliente nende töötajate laste näol.

Seoses lahkumisega SA Innove juhtimise alt tuli ka ümber vaadata infotehnilised lahendused: otsustati IT teenused sisse osta AS Teliast tervikliku haldusteenusena, seda eeskätt operatiivse tugiteenuse olemasolu tõttu. Kool jätkas seniseid investeeringuid õppevahenditesse ja kooli töötajate koolitusse. Kooli personal kasutab oma töö efektiivselt teostamiseks Microsoft Office365 platvormi, mille pakkumist on järgmisel aastal plaanis laiendada kõikide vanuseastmete õpilastele. Edaspidi on plaanis suuremat tähelepanu pöörata ergonomiline mööbli hankimisse nii õpilastele kui ka personalile. Samuti on kavas interaktiivne õppevahendite osakaalu suurendamiseks kooli haridustegevuse teostamisel (interaktiivne projektor kooli võimlasse ja interaktiivsed ekraanid klassiruumidesse). Arendamist vajavad samuti kooli sisemised rekreatsioonialad.

2019. aasta lõpus alustati õppekõogi planeerimist. Vajadus selleks tuleneb asjaolust, et gümnaasiumi Integreeritud teadusainete ainekava näeb ette katsete läbiviimist õppekoogis. Kuna koolil õppekõök puudus, polnud võimalik ka õppekava täita. Lisaks on õppekõöki võimalik kasutada ka teiste ainetundide läbiviimiseks ning rentida ruumi väliüritusteks. Õppekõök rajatakse 2020. aasta esimesel poolel

Sihtasutusel on õnnestunud ka edukalt tagada Eesti Vabariigi kohustus Euroopa Koolide ees tagada eesti keelseste õpilastele piisav arv lähetatud õpetajaid. Seoses eestikeelse sektiooni kasvamisega valiti mais konkursi tulema välja uus klassiõpetaja Euroopa kool Brüssel IV, kes asus koolis tööle septembris 2019.

## **TALLINNA EUROOPA KOOL**

### **Kooli üldisloomustus**

Eesti ühines Euroopa Koolide põhikirja konventsiooniga 2005. aastal.

2012. aastal otsustas Vabariigi Valitsus luua Eestisse akrediteeritud Euroopa kooli. Kooli asutamise ajendiks oli vajadus pakkuda haridusvõimalusi 2012. aastal Tallinnas tegevust alustanud EL IT Agentuuri (eulisa) töötajate lastele, aga ka üldisemalt laiendada rahvusvaheliselt tunnustatud õppekavadel põhineva võõrkeelse hariduse võimalusi Eestis.

Tallinna Euroopa Kool avati 2013. aastal, kooli asutajaks oli Sihtasutus Innove. Kool tegutses aastatel 2013-2018 Sihtasutus Innove struktuuriüksusena. 2019. aastast on Tallinna Euroopa Kooli pidajaks Sihtasutus Euroopa Kool.

Tallinna Euroopa kool on akrediteeritud Euroopa Kool, mille õppekava põhineb Euroopa Koolide õppekaval. Euroopa Koolid on Euroopa Liidu (EL) valitsuste vaheline organisatsioon, mis loodi 1957. aastal ELi liikmesriikide ja Euroopa Komisjoni poolt, kes on Euroopa Koolide põhikirja konventsiooni lepinguosalised. Euroopa Koolide peamine eesmärk on anda ühtset haridust Euroopa ühenduste teenistujate lastele, st et kõik Euroopa Koolid rakendavad ühtset õppekava, mis võimaldab õpilastel tõrgeteta ühest Euroopa koolist teise liikuda. Euroopa koolide programm tipneb Euroopa koolide küpsustunnistusega – European Baccalaureate (EB). EB on rahvusvaheliselt tunnustatud Euroopa Koolide põhikirja konventsiooni alusel väljatöötatud õppekava, mis hõlmab mitmekeelseid ja -kultuurilisi õppeprogramme eelkoolist kuni güm-

naasiumi lõpuni. See pöörab erilist tähelepanu Euroopa Liidu põhiväärtuste ja õpilaste emakeele ehk esimese keele arendamisele ning vähemalt kahe võõrkeele õpetamisele. Osa õppeaineid õpitakse esimeses võõrkeeles. Nooremas kooliastmes (klassides P3-P5) on esimeses võõrkeeles (L2) Euroopa tunnid; vanemas kooliastmes (klassides S3-S7) ajaloo, geograafia, majanduse ja eetika tunnid.

Akrediteeritud Euroopa Koolid on koolid, mis moodustamata osa Euroopa Koolide tüüp 1 koolide võrgustikust, mida korraldab valitsuste vaheline organisatsioon „Euroopa Koolid“, pakuvad vastavat European Baccalaureate õppekavale põhinevat haridust rakendades liikmesriikide rahvuskoolile kehtestatud pedagoogilisi nõudeid ning toimides seega väljaspool Euroopa Koolide õiguslikku, haldus- ja finantsraamistikku (artikkel 1, akrediteeritud Euroopa koolide määrused (2013-01-D64-et-4)).

## **1. Missioon, visioon ja väärtused**

Tallinna Euroopa Kooli (edaspidi TEK) **missioon** on:

„Pakkuda laiapõhjalist, tasakaalustatud, loovat, mitmekultuurilist ja mitmekeelset haridust väga motiveerivas õpikeskkonnas, et valmistada tulevasi kodanikke ette pidevalt muutuv maailmas.

Missiooni täitmiseks pakume kultuuriliselt mitmekesisele kogukonnale rahvusvaheliselt tunnustatud kvaliteetset haridust, mis põhineb Euroopa Koolide põhimõtetel. ”

TEKi **visioon** on:

"Olla Eesti rahvusvahelise hariduse süda ja uuendusliku õppe kodu Põhja-Balti regioonis."

TEKi **väärtused** on:

AUSTAMINE: Aktsepteerime ennast ja teisi inimesi nende mitmekesisuses. Hindame enda ja teiste emotsioone. Usaldame ennast ja teisi ning võtame oma tegude ja mõtete eest täieliku vastutuse. Märkame, kuulame ja mõistame oma ligimest. Harjutame sügavat kuulamist ja mõtleme enne rääkimist läbi.

HARMOONIA: Me rakendame kõrget eneseteadlikkust. Me räägime ja tegutseme terviklikult. Püüame harmooniliste suhete ja kõigile kasulike lahenduste poole. Iga mõtte ja teoga panustame oma kooli heaolusse ja kultuuri. Usume, et igal väljakutsel on positiivne külg, millele toetuda.

LOOVUS: loome oma reaalsuse koos teiste inimestega. Oleme uudsete teadmiste, oskuste ja suhtumise vastu uudishimulikud. Oleme muutustele avatud. Me edendame paindlikkust, spontaansust ja loovat mõtlemist. Uurime pidevalt uuenduslikke teid ja julgeme unistada ning oma unistusi täita.

## **2. Kasvatuspõhimõtted**

TES eesmärk on järgida teadmisi, oskusi ja hoiakuid õpetavate Euroopa koolide hariduspõhimõtteid:

1. arendada kõrgeid emakeele ja võõrkeelte standardeid;
2. edendada üldiselt Euroopa ja globaalset perspektiivi, eriti humanitaarteaduste uurimisel;
3. arendada matemaatilisi ja teaduslikke oskusi kogu kooliajal;
4. arendada õpilaste meedia- ja tehnilisi oskusi info- ja kommunikatsioonitehnoloogia (IKT) alal;
5. soodustada iseseisvalt õppivaid õppijaid, kes tunnevad oma tugevusi ja arenguvajadusi;
6. julgustada loovust ja kriitilist mõtlemist kõigis õppeainetes;
7. soodustada nii iga inimese õppimist kui ka ühist õppimist;

8. ergutada suhtlemist erinevates olukordades;

9. arendada eneserefleksiooni oskusi, suhtlemist erinevates kohtades ja mõistmist maailmast (mina, teised ja maailm).

### **3. Õppestruktuur**

TEK-il on järgmine õppestruktuur:

1. Kaks keeleseksiooni (inglise ja prantsuse)
2. Kolm peamist koolitsükli: alusharidus (eelkool), algkool, gümnaasium (jagatud vaatlustsükliks, eel-orienteerumistsükliks ja orienteerumistsükliks)
3. Õpe emakeeles / domineerivas keeles (L1) kõigis vanuseastemetes
4. Vahendkeelte (L2) pakkumine kõigis alg- ja gümnaasiumiklassides
5. Mõne aine õpetamine vahendkeeltes (L2) alates algkooli vanematest klassidest
6. Kohaliku (eesti) keele kohustuslik õppimine P3-P5 ja gümnaasiumis
7. TEK-is ainulaadsete ainete pakkumine teises tsükliks
8. Kehtestatud erivajadustega õpilaste ja andekate õpilaste poliitika

### **4. Sihtrühmad**

TEK registreerib peamiselt:

- I KATEGOORIA REGISTREERIMINE

- EL-i asutuste ja ametite töötajate lapsed.

- II KATEGOORIA REGISTREERIMINE

1. Eestis elavate ja töötavate välismaalaste lapsed, kui vähemalt üks vanematest töötab välisriigi diplomaatilisel positsioonil ja kui lapse emakeel/ domineeriv keel pole eesti keel;
2. lapsed, kes on õppinud välismaal Euroopa koolide süsteemis või rahvusvahelises koolis vähemalt kolm aastat põhjusel, et üks nende vanematest töötab või töötab välisriigis vastavalt töandja kirjalikule kinnitusele;
3. Eestis elavate ja töötavate välismaalaste lapsed, kui lapse emakeel/ domineeriv keel on muu EL ametlik keel kui eesti keel.

TEK registreerib TEK-i töötajate lapsi ka vähemalt 60% -lise lepinguga, kui lapse emakeel/ domineeriv keel pole eesti keel.

Kool tagab koha EL-i asutuste ja ametite töötajate lastele. Kõik ülejäänud õpilased paigutatakse vastavalt vabade koolikohtade olemasolule.

### **5. Kooli suurus**

Kooli klasside ettenähtud suurused.

1. Eelkool: N1 – 15 õpilast rühma kohta, N2 - 20 õpilast rühma kohta; kombineeritud rühm N1N2 – 20 õpilast rühma kohta.

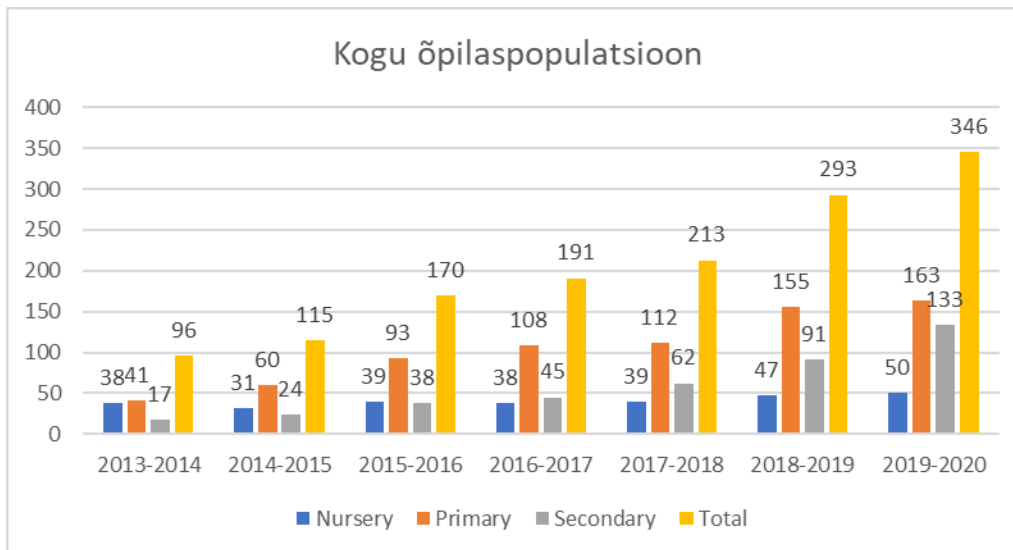
2. Algkool: 20 õpilast klassi kohta

3. Gümnaasium : 25 õpilast klassi kohta.

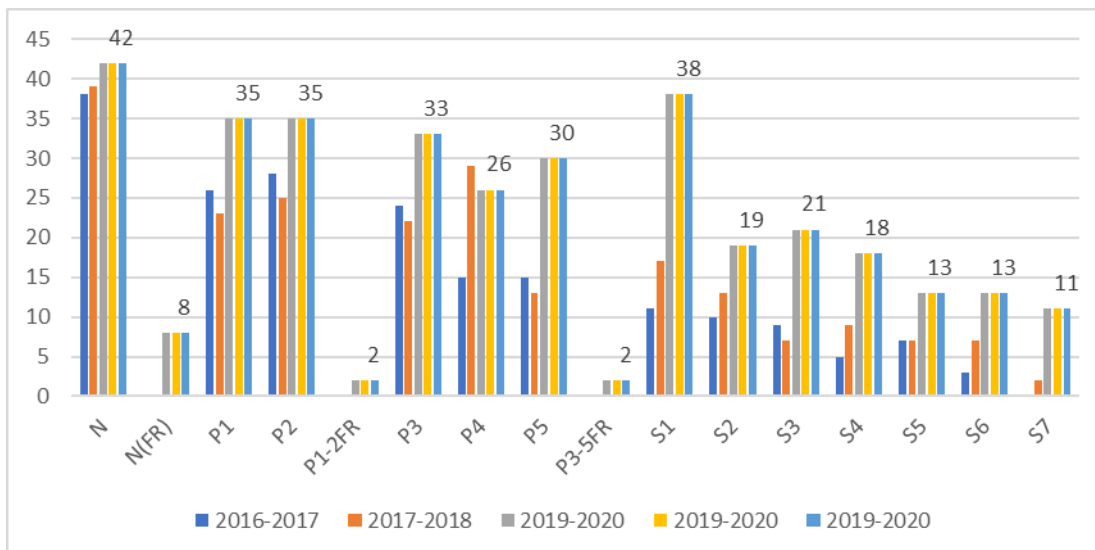
Kõigi klassikomplektide maksimaalse täituvuse korral võiks kooli suurus olla vastavalt kuni 600 õpilast.

Võrreldes õppeaastaga 2017-2018 toimus suur areng õpilaspopulatsiooni kasvus õppeaastal 2018-2019, mis oli eeldatavasti tingitud uude hoonesse kolimisest. Sügis 2019 sarnast kasvu enam ei näidanud, kuigi ootus oli saavutada 410 õpilase tase. Tendents näitab pigem kooli populatsioon jätkusuutliku arengut eel ja algkoolist alates gümnaasiumisse kasvades. Hetkel on kõigis algkooli inglise keelse sektiiooni klassides kaks paralleeli, mis gümnaasiumi jõudes tagavad õpilaste arvukuse tasakaaluka tõusu tulevate aastate jooksul. Septembris 2019 asus koolis õppima 344 õpilast.

Õpilaste populatsiooni kasv eelnevate aastate lõikes:



Õpilaste populatsiooni klasside lõikes:



Erinevad L1 keeled koolis (SWALS Students Without A Languages Section)

	2016-17	2017-18	2018-19	2019-20
1	Bulgaaria	Bulgaaria	Bulgaaria	Bulgaaria
2	Eesti	Eesti	Eesti	Eesti
3	Soome	Soome	Soome	Soome
4	Prantsuse	Prantsuse	Prantsuse	Prantsuse
5	Saksa	Saksa	Saksa	Saksa
6	Kreeka	Kreeka	Kreeka	Ungari
7	Ungari	Ungari	Ungari	Itaalia
8	Itaalia	Itaalia	Itaalia	Leedu
9	Läti	Läti	Leedu	Läti
10	Portugali	Portugali	Läti	

Õpilaspopulatsioon registreeritud kooli 1 kategooria raames:

	2017-2018	2018-2019	2019-2020
<b>Category I enrolments</b>	<b>27</b>	<b>34</b>	<b>41</b>
incl:			
<b>eu-LISA</b>	21	20	26
<b>European Commission</b>	5	11	12
<b>Other</b>	1	3	3

Positiivne tendents on kategooria 1 registreerimiste kasv, mis moodustab 11% populatsioonist ja on vastavuses kooli kogu populatsioon kasvuga.

## 6. Rahastamine

TEK-i rahastatakse eelkõige riigieelarvest (umbes 80%) Haridus- ja Teadusministeeriumi kahe programmi kaudu:

1. Pädevad ja motiveeritud õpetajad ning haridusasutuste juhid;
2. Üldharidus.

TEK saab toetusi ka Euroopa Komisjonilt ja teistelt Euroopa institutsioonidelt, et katta I kategooria kooli vastuvõtu hariduskulud.

Juriidilistelt või füüsilistelt isikutelt saadavat tulu reguleerib eraõiguslik makse, mis makstakse II kategooria kooli vastuvõtu eest.

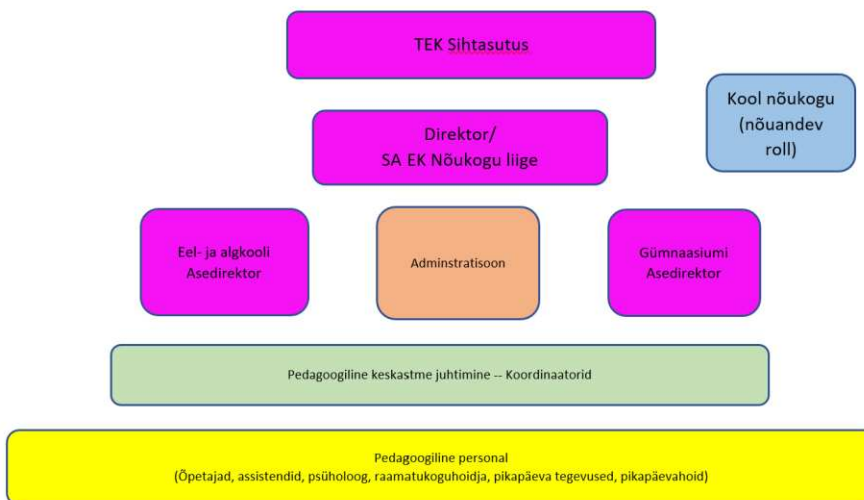
Kõik õpilased maksavad õppemaksu, mille suuruse määrab kooli omanik.

Õppekavavälise tegevuse ja järel hoolduse eest saadav täiendav sissetulek on reguleeritud kooli põhimäärusega.



## 7. Kooli juhtimisstruktuur ja personal

### *Tallinna Euroopa Kool* *Juhtimisstruktuur*



Värvide seletus: fuksia = kõrgem juhtkond, roheline = keskastme juhtimine, kollane = pedagoogiline personal, oranž = mitte-pedagoogiline personal, sinine = kool nõukogu

Kooli juhtkond koosneb kolmest liikmest: kooli direktor ja kaks asedirektorit.

Koolis on osalise või täiskoormusega tööl 58 õpetajat, neist 6 eelkoolis (Nursery), 11 algkoolis (Primary) ja 43 gümnaasiumis (Secondary). Lisaks on tööl 6 assistenti (eelkool, algkool). Tugispetsialistidena tegelevad õpilaste pastoraalse, pedagoogilise ja vaimse heaoluga 10 spetsialisti. Tugimeeskonnas (vastuvõtt, raamatukoguhoidja ja kooli õde) on töö kokku 5 töötajat. Õpetajatel on antud võimalus osaleda kooli pedagoogilises strateegilises juhtimises, andes neile võimaluse anda oma panus valdkonna koordinaatorina tegutsedes (eelkooli, algkooli, ainevaldkonna ja KiVa koordinaatsioon). Kogu kooli igapäevase sujuva tegevuse tagavad 6 administratsiooniliiget.

Üldised finantssuhtarvud on järgmised:

Finantssuhtarvude lähteandmed		2019
Omatulu		1,132,895
Kogutulu		4,512,148
Kogukulu		4,406,745
Tegevuskulud		1,508,171
Tööjõukulud		2,890,992
Finantssuhtarvude lähteandmed	Valem	2,019
Tööjõukulude suhe tegevustuludesse	Tööjõukulud/tegevustuludesse	64.07%
Tööjõukulude osa tegevuskuludes	Tööjõukulud/tegevuskulud	65.60%
Omatulu suhe kogutulusesse	Omatulu/kogutulu	25.11%

## Raamatupidamise aastaaruanne

### Bilanss

(eurodes)

	31.12.2019	31.12.2018	Lisa nr
Varad			
Käibevarad			
Raha	753 189	1 000	2
Nõuded ja ettemaksud	84 553	0	3
<b>Kokku käibevarad</b>	<b>837 742</b>	<b>1 000</b>	
Põhivarad			
Materiaalsed põhivarad	23 254	0	5
<b>Kokku põhivarad</b>	<b>23 254</b>	<b>0</b>	
<b>Kokku varad</b>	<b>860 996</b>	<b>1 000</b>	
Kohustised ja netovara			
Kohustised			
Lühiajalised kohustised			
Võlad ja ettemaksud	721 627	0	6
<b>Kokku lühiajalised kohustised</b>	<b>721 627</b>	<b>0</b>	
<b>Kokku kohustised</b>	<b>721 627</b>	<b>0</b>	
Netovara			
Sihtkapital/Osakapital nimiväärtuses	31 836	1 000	
Aruandeaasta tulem	107 533	0	
<b>Kokku netovara</b>	<b>139 369</b>	<b>1 000</b>	
<b>Kokku kohustised ja netovara</b>	<b>860 996</b>	<b>1 000</b>	

## Tulemiaruanne

(eurodes)

	2019	10.12.2018 - 31.12.2018	Lisa nr
Tulud			
Annetused ja toetused	3 379 253	0	9
Tulu ettevõtlusest	1 132 895	0	10
<b>Kokku tulud</b>	<b>4 512 148</b>	<b>0</b>	
Kulud			
Mitmesugused tegevuskulud	-1 277 531	0	11
Tööjõukulud	-2 890 992	0	12
Põhivarade kulum ja väärtuse langus	-7 582	0	5
Muud kulud	-230 640	0	13
<b>Kokku kulud</b>	<b>-4 406 745</b>	<b>0</b>	
<b>Põhitegevuse tulem</b>	<b>105 403</b>	<b>0</b>	
Intressitulud	2 130	0	14
<b>Aruandeaasta tulem</b>	<b>107 533</b>	<b>0</b>	

## Rahavoogude aruanne

(eurodes)

	2019	10.12.2018 - 31.12.2018	Lisa nr
Rahavood põhitegevusest			
Põhitegevuse tulem	105 403	0	
Korrigeerimised			
Põhivarade kulum ja väärtuse langus	7 582	0	5
<b>Kokku korrigeerimised</b>	<b>7 582</b>	<b>0</b>	
Põhitegevusega seotud nõuete ja ettemaksete muutus	-84 553	0	3
Põhitegevusega seotud kohustiste ja ettemaksete muutus	482 198	0	6
Laekumised sihtotstarbelistest tasudest, annetustest, toetustest	192 293	0	6
Muud rahavood põhitegevusest	47 136	0	6
<b>Kokku rahavood põhitegevusest</b>	<b>750 059</b>	<b>0</b>	
Rahavood investeerimistegevusest			
Laekunud intressid	2 130	0	14
<b>Kokku rahavood investeerimistegevusest</b>	<b>2 130</b>	<b>0</b>	
Rahavood finantseerimistegevusest			
Laekunud sihtkapital	0	1 000	
<b>Kokku rahavood finantseerimistegevusest</b>	<b>0</b>	<b>1 000</b>	
<b>Kokku rahavood</b>	<b>752 189</b>	<b>1 000</b>	
Raha ja raha ekvivalendid perioodi alguses	1 000	0	
<b>Raha ja raha ekvivalentide muutus</b>	<b>752 189</b>	<b>1 000</b>	
Raha ja raha ekvivalendid perioodi lõpus	753 189	1 000	

## Netovara muutuste aruanne

(eurodes)

			Kokku netovara
	Sihtkapital/ Osakapital nimiväärtuses/ ReserVKapital	Akumuleeritud tulem	
Asutajate ja liikmete sissemaksud	1 000		1 000
<b>31.12.2018</b>	1 000		1 000
Aruandeaasta tulem		107 533	107 533
Asutajate ja liikmete sissemaksud	30 836		30 836
<b>31.12.2019</b>	31 836	107 533	139 369

# Raamatupidamise aastaaruande lisad

## Lisa 1 Arvestuspõhimõtted

### Üldine informatsioon

Sihtasutuse Euroopa Kooli 2019. aasta raamatupidamise aastaaruanne on koostatud kooskõlas Eesti finantsaruandluse standardiga. Eesti finantsaruandluse standardid on rahvusvaheliselt tunnustatud arvestuse ja aruandluse põhimõtetele tuginev avalikkusele suunatud finantsaruandluse nõuete kogum, mille põhinõuded on kehtestatud Eesti Vabariigi raamatupidamise seaduses ning mida täpsustavad Raamatupidamise Toimkonna juhendid ja täiendab Avaliku sektori finantsarvestuse ja -aruandluse juhend (edaspidi üldeeskiri). Raamatupidamise aastaaruanne on koostatud eurodes.

### Raha

Raha ja selle ekvivalendina kajastatakse bilansis raha kirjel Riigikassa arvelduskontode jääke.

### Nõuded ja ettemaksud

Nõuetena ostjate vastu on kajastatud sihtasutuse tavapärase põhitegevuse käigus tekkinud nõudeid. Nõuded ostjate vastu, samuti kõik muud nõuded, on kajastatud korrigeeritud soetusmaksumuses (so soetusväärtus, millest on maha arvatud nõude laekumise ebatõenäolisusest tingitud allahindlus või soetusmaksumuses).

Lühiajaliste nõuete korrigeeritud soetusmaksumus on üldjuhul võrdne nende nominaalväärtusega (miinus võimalikud allahindlused), mistõttu lühiajalisi nõudeid on kajastatud bilansis tõenäoliselt laekuvas summas. Nõuete laekumise tõenäosust hinnatakse iga kvartali lõpus ligikaudsel meetodil. Nõuded, mille maksetähtaeg on ületatud 90-180 päeva, on hinnatud alla 50 % ulatuses ning üle 180 päeva maksetähtaja ületanud nõuded on hinnatud alla 100% ulatuses.

Varem alla hinnatud ebatõenäoliste nõuete laekumist kajastatakse ebatõenäoliselt laekuvate nõuete kulu vähendamisenä.

### Materiaalsed ja immateriaalsed põhivarad

Materiaalse põhivarana on bilansis kajastatud varad maksumusega üle 5000 euro ilma käibemaksuta ning kasutusajaga üle ühe aasta. Varasid, mille kasulik tööiga on üle ühe aasta, kuid mille soetusmaksumus on alla 5000 euro, kajastatakse soetusperioodi kuludes ja nende varade üle peetakse arvestust bilansiväliselt.

Materiaalsed põhivarad võetakse arvele soetusmaksumuses, mis koosneb vara maksumusest ja otseselt soetamisega seotud kulutustest, mis on vajalikud vara viimiseks tema tööseisundisse.

Materiaalset põhivara kajastatakse bilansis tema soetusmaksumuses, millest on maha arvatud akumulieeritud kulum. Amortisatsiooni arvestatakse lineaarsel meetodil.

### Põhivarade arvelevõtmise alampiir 5 000

### Kasulik eluiga põhivara gruppide lõikes (aastates)

Põhivara grupi nimi	Kasulik eluiga
Arvutustehnika	3 aastat
Masinad ja seadmed	5 aastat
Inventar	5 aastat

Järelejäänud kasuliku eluiga hinnatakse parenduste arvele võtmisel ja inventuuride käigus. Kui ilmneb, et vara järelejäänud hinnanguline eluiga on oluliselt erinev esialgu hinnatust, muudetakse amortisatsiooninormi.

### Rendid

Kapitalirendina käsitletakse rendilepingut, mille puhul kõik olulised vara omandiga seonduvad riskid ja hüved kanduvad üle rentnikule. Muud rendilepingud kajastatakse kasutusrendina.

Rendilepinguid, mis sõlmitakse ühisesse konsolideerimisgruppi kuuluvate üksuste vahel, klassifitseeritakse arvestuse lihtsustamise eesmärgil

kasutusrendiks.

Kasutusrendi maksed kajastatakse rendiperioodi jooksul lineaarselt kuluna.

### **Finantskohustised**

Kõik finantskohustised (võlad tarnijatele, võetud laenud ning muud võlakohustused) on võetud algselt arvele nende soetusmaksumuses, milleks on makstava tasu õiglane väärtus. Algne soetusmaksumus sisaldab ka kõiki soetamisega otseselt kaasnevaid kulutusi. Edasine kajastamine on toimunud korrigeeritud soetusmaksumuse meetodil.

Lühiajaliste finantskohustuste korrigeeritud soetusmaksumus on üldjuhul võrdne nende nominaalväärtusega, mistõttu lühiajalisi finantskohustusi on bilansis kajastatud maksmisele kuuluvas summas.

### **Annetused ja toetused**

Toetustena käsitletakse saadud vahendeid (saadud toetused), mille eest ei anta otseselt vastu kaupu ega teenuseid, ning antud vahendeid (antud toetused), mille eest ei saada otseselt vastu kaupu ega teenuseid.

Toetused jaotatakse järgmisteks liikideks:

2) sihtfinantseerimine – teatud projektipõhisel sihtotstarbel saadud ja antud toetused, mille puhul määratakse selle eesmärk koos mõõdikutega eesmärgi täitmise jälgimiseks, ajakava ja rahaline eelarve ning toetuse andja;

nõuab saajalt detailset aruandlust raha kasutamise kohta ning raha ülejääk tuleb maksta andjale tagasi;

3) tegevustoetused – antud ja saadud toetused, mis antakse saajale lähtudes tema põhikirjalistest ülesannetest ja arengudokumentides määratud eesmärkidest.

Sihtfinantseerimist kajastatakse tuluna perioodidel kus tehakse kulud, mille kompenseerimiseks sihtfinantseerimine on mõeldud.

Saadud sihtfinantseerimise kajastamisel rakendatakse brutomeetodit, mille järgi kajastatakse nii saadud sihtfinantseerimist kui ka selle arvel tehtud kulud või põhivara soetust mõlemal eraldi.

Tegevustoetused kajastatakse saaja poolt tuluna hetkel, kui toetus on laekunud.

Asutaja ja sihtasutuse vahel toimunud tehinguid, mis erinevad tavapärase majandustegevuse käigus toimuvatest tehingutest, kajastatakse osaluse muutuse, mitte tulemiarunde kaudu

### **Tulud**

Tulu teenuste müügist kajastatakse teenuse osutamisel saadud või saadaoleva tasu õiglasel väärtuses. Intressitulu kajastatakse tekkepõhiselt sisemise intressimäära alusel.

### **Kulud**

Kulud kajastatakse tekkepõhiselt. Põhivara või varude soetamisel tasutud mittetagastatavad maksud ja lõivud, sh käibemaks, mida ei saa arvata sisendkäibemaksuks, kajastatakse soetamishetkel kuluna tulemiarunde kirjel Muud tegevuskulud.

### **Seotud osapooled**

SA Euroopa Kooli seotud osapoolteks on juhatuse ja nõukogu liikmed, eelpool loetletud isikute lähedased pereliikmed ja nende poolt kontrollitavad või nende olulise mõju all olevad ettevõtted ja organisatsioonid. Raamatupidamise aastaaruandes avaldatakse informatsioon eelpool nimetatud seotud osapooltega tehtud tehingute kohta, mis ei vasta õigusaktidele või raamatupidamiskohustuslase sisedokumentide üldistele nõuetele või turutingimustele.

### **Rahavoogude aruanne**

Rahavoogude aruanne on koostatud kaudsel meetodil - äritegevuse rahavoogude leidmisel on korrigeeritud ärikasumit, elimineerides mitterahaliste tehingute mõju ja äritegevusega seotud käibevarade ning lühiajaliste kohustuse saldode muutused.

### **Bilansipäevajärgsed sündmused**

Raamatupidamise aastaaruandes kajastuvad olulised vara ja kohustuste hindamist mõjutavad asjaolud, mis ilmnesid bilansikuupäeva ja aruande koostamispäeva vahemikul, kuid on seotud aruandeperioodil või varasematel perioodidel toimunud tehingutega.

Bilansipäevajärgsed sündmused, mida ei ole varade ja kohustuste hindamisel arvesse võetud, kuid mis võivad oluliselt mõjutada järgmise aruandeaasta tulemust, avalikustatakse raamatupidamise aastaaruande lisades.

## Lisa 2 Raha

(eurodes)

	31.12.2019	31.12.2018
Arvelduskontod riigikassas	753 189	1 000
<b>Kokku raha</b>	<b>753 189</b>	<b>1 000</b>

Sihtasutuse rahalisi vahendeid hoitakse Rahandusministeeriumi riigikassa koosseisu kuuluvatel e-riigikassa kontodel.

## Lisa 3 Nõuded ja ettemaksed

(eurodes)

	31.12.2019	Jaotus järelejäänud tähtaja järgi		
		12 kuu jooksul	1 - 5 aasta jooksul	üle 5 aasta
Nõuded ostjate vastu	50 584	50 584	0	0
Ostjatelt laekumata arved	52 410	52 410	0	0
Ebatõenäoliselt laekuvad nõuded	-1 826	-1 826	0	0
Muud nõuded	29 538	29 538	0	0
Viitlaekumised	29 538	29 538	0	0
Ettemaksed	4 431	4 431	0	0
Tulevaste perioodide kulud	4 431	4 431	0	0
<b>Kokku nõuded ja ettemaksed</b>	<b>84 553</b>	<b>84 553</b>	<b>0</b>	<b>0</b>
	31.12.2018	Jaotus järelejäänud tähtaja järgi		
		12 kuu jooksul	1 - 5 aasta jooksul	üle 5 aasta
Nõuded ostjate vastu	0	0	0	0
Ostjatelt laekumata arved	0	0	0	0
Ebatõenäoliselt laekuvad nõuded	0	0	0	0
Muud nõuded	0	0	0	0
Viitlaekumised	0	0	0	0
Ettemaksed	0	0	0	0
Tulevaste perioodide kulud	0	0	0	0
<b>Kokku nõuded ja ettemaksed</b>	<b>0</b>	<b>0</b>	<b>0</b>	<b>0</b>

Seisuga 31.12.2019 on viitlaekumisena kajastatud Riigi Kinnisvara AS-i 2019.a. tegelike kulude alusel rendilepinguga seotud kõrvalkuludele tehtud korrigeerimised summas 29 538 eurot. Tehing on kajastatud tulemiaruanDES kulude vähendusena ja bilansi nõuetes viitlaekumisena.



## Lisa 4 Maksude ettemaksed ja maksuvõlad

(eurodes)

	31.12.2019		31.12.2018	
	Ettemaks	Maksuvõlg	Ettemaks	Maksuvõlg
Käibemaks	0	80	0	0
Üksikisiku tulumaks	0	33 605	0	0
Erisoodustuse tulumaks	0	3 684	0	0
Sotsiaalmaks	0	65 599	0	0
Kohustuslik kogumispension	0	2 409	0	0
Töötuskindlustusmaksed	0	4 244	0	0
<b>Kokku maksude ettemaksed ja maksuvõlad</b>	<b>0</b>	<b>109 621</b>	<b>0</b>	<b>0</b>

## Lisa 5 Materiaalsed põhivarad

(eurodes)

		Kokku
	<b>Muud masinad ja seadmed</b>	
Ostud ja parendused	30 836	30 836
Muud ostud ja parendused	30 836	30 836
Amortisatsioonikulu	-7 582	-7 582
<b>31.12.2019</b>		
Soetusmaksumus	30 836	30 836
Akumuleeritud kulum	-7 582	-7 582
<b>Jääkmaksumus</b>	<b>23 254</b>	<b>23 254</b>

Soetusena on kajastatud Sihtasutus Innovelt tasuta saadud põhivara jääkmaksumus 30 837 eurot. (01.01.2019 andis SA Innove Tallinna Euroopa Kooli tegevused üle Haridus- ja Teadusministeeriumi asutatud Sihtasutusele Euroopa Kool.) Tehing on kajastatud netovara muutuste aruandes, kuna see erineb sihtasutuse tavapärase majandustegevuse käigus toimuvatest tehingutest.

## Lisa 6 Võlad ja ettemaksed

(eurodes)

	31.12.2019	12 kuu jooksul
Võlad tarnijatele	44 568	44 568
Võlad töövõtjatele	327 253	327 253
Maksuvõlad	109 621	109 621
Muud võlad	756	756
Muud viitvõlad	756	756
Toetusteks saadud ettemaksed	192 293	192 293
Muud saadud ettemaksed ja tulevaste perioodide tulud	47 136	47 136
<b>Kokku võlad ja ettemaksed</b>	<b>721 627</b>	<b>721 627</b>
	31.12.2018	12 kuu jooksul
Võlad tarnijatele	0	0
Võlad töövõtjatele	0	0
Maksuvõlad	0	0
Muud võlad		
Muud viitvõlad	0	0
Toetusteks saadud ettemaksed	0	0
Muud saadud ettemaksed ja tulevaste perioodide tulud	0	0
<b>Kokku võlad ja ettemaksed</b>	<b>0</b>	<b>0</b>

## Lisa 7 Kasutusrent

(eurodes)

Aruandekohustuslane kui rentnik

	2019	10.12.2018 - 31.12.2018	Lisa nr
Kasutusrendikulu	754 557	0	
Järgmiste perioodide kasutusrendikulu mittekatkestatavatest lepingutest			
	31.12.2019	31.12.2018	Lisa nr
12 kuu jooksul	779 753	0	17
1-5 aasta jooksul	3 010 623	0	17
Üle 5 aasta	6 416 388	0	17

## Lisa 8 Võlad töövõtjatele

(eurodes)

	31.12.2019	31.12.2018
Töötasude kohustis	214 220	0
Puhkusetasude kohustis	111 825	0
Võlad majanduskulude eest	647	0
Muud võlad töövõtjatele	561	0
<b>Kokku võlad töövõtjatele</b>	<b>327 253</b>	<b>0</b>

Töötasude kohustis on esitatud koos deklareerimata tööjõukulumaksudega.

## Lisa 9 Annetused ja toetused

(eurodes)

	2019	10.12.2018 - 31.12.2018
Kodumaise sihtfinantseerimine tegevuskuludeks	484	0
Saadud tegevustoetused	3 378 769	0
<b>Kokku annetused ja toetused</b>	<b>3 379 253</b>	<b>0</b>
Haridus- ja Teadusministeerium	3 101 016	0
Euroopa Komisjon	274 603	0
Euroopa Parlament	2 649	0
Prantsusmaa Suursaatkond	500	0
Tallinna Haridusamet	264	0
Pildikompanii OÜ	220	0

## Lisa 10 Tulu ettevõtlusest

(eurodes)

	2019	10.12.2018 - 31.12.2018
Tulu koolitusteenuse osutamisest	980 355	0
Koolieelsete lasteasutuste kohatasu	139 619	0
Muud tulud haridusalasest tegevusest	6 825	0
Muu elamute ja korterite üür ja rent	6 096	0
<b>Kokku tulu ettevõtlusest</b>	<b>1 132 895</b>	<b>0</b>

## Lisa 11 Mitmesugused tegevuskulud

(eurodes)

	2019	10.12.2018 - 31.12.2018
Kinnistute, hoonete ja ruumide majandamiskulud	-891 029	0
Lähetuskulud	-15 223	0
Koolituskulud	-19 060	0
Administreerimiskulud	-44 064	0
Info- ja kommunikatsioonitehnoloogia kulud	-80 914	0
Inventari majandamiskulud	-51 786	0
Toiduained ja toitlustusteenused	-9 816	0
Meditiinikulud ja hügieenikulud	-3 175	0
Õppevahendite ja koolituse kulud	-152 516	0
Kommunikatsiooni-, kultuuri- ja vaba aja sisustamise kulud	-7 338	0
Mitmesugused majanduskulud	-2 610	0
<b>Kokku mitmesugused tegevuskulud</b>	<b>-1 277 531</b>	<b>0</b>

## Lisa 12 Tööjõukulud

(eurodes)

	2019	10.12.2018 - 31.12.2018
Palgakulu	-2 128 958	0
Sotsiaalmaksud	-742 425	0
Erisoodustused	-19 609	0
<b>Kokku tööjõukulud</b>	<b>-2 890 992</b>	<b>0</b>
Töötajate keskmine arv taandatuna täistööajale	79	0

sealhulgas:

Nõukogude ja juhatuse liikmed - 7

Tippspetsialistid - 8

Keskastme spetsialistid - 3

Õpetajad - 50

Nooremspetsialistid ja assistendid - 9

Töölised - 2

2019. aastal arvestatud tööjõukuludest moodustasid tegev- ja kõrgemale juhtkonnale makstud tasud 28 068 eurot.

## Lisa 13 Muud kulud

(eurodes)

	2019	10.12.2018 - 31.12.2018
Maksu-, lõivu- ja trahvikulud	-228 430	0
Ebatõenäoliselt laekuvad nõuded müüdud toodete ja teenuste eest	-1 826	0
Muud tegevuskulud	-384	0
<b>Kokku muud kulud</b>	<b>-230 640</b>	<b>0</b>

## Lisa 14 Intressitulud

(eurodes)

	2019	10.12.2018 - 31.12.2018
Intressitulud deposiitidel	2 130	0
<b>Kokku intressitulud</b>	<b>2 130</b>	<b>0</b>

## Lisa 15 Seotud osapooled

(eurodes)

Tegev- ja kõrgemale juhtkonnale arvestatud tasud ja muud olulised soodustused	2019	10.12.2018 - 31.12.2018
Arvestatud tasu	28 068	0

2019. aastal ei ole kooli ja kooli nõukogu ning juhahtuse liikmete vahel sõlmitud müügi, rendi- ega laenulepinguid.

## Lisa 16 Sündmused pärast aruandekuupäeva

12.03.2020 on Vabariigi Valitsus kuulutanud välja eriolukorra seoses COVID-19 haigust põhjustava koroonaviiruse pandeemilise levikuga maailmas ja sellest tingitud massilise nakatumise ohuga Eestis.

Käesoleva raamatupidamise aastaaruande allkirjastamise ajaks ei ole võimalik eespool nimetatud asjaolude täpset mõju sihtasutusele veel prognoosida, kuid juhatuse hinnangul on sihtasutus jätkuvalt tegutsev ning 2019. aasta raamatupidamise aastaaruanne on koostatud jätkuvuse printsiibist lähtuvalt.

## Lisa 17 Bilansivälised kohustised

Bilansivälised võetud rendikohustised	31.12.2019	10.12.2018-31.12.2018
---------------------------------------	------------	-----------------------

Riigi Kinnisvara AS-ga sõlmitud Tallinn, Tehnika tn 18 õppehoone rendileping	10 154 090	0
SEB Liising ASilt on kasutusrendile võetud arvutid	52 591	0
Coffee Address OÜlt on kasutusrendile võetud kohviautomaat	83	0
<b>Bilansivälised kohustised kokku:</b>	10 206 764	0

# Aruande digitaalallkirjad

Aruande lõpetamise kuupäev on: 09.04.2020

**Sihtasutus Euroopa Kool (registrikood: 90014537) 01.01.2019 - 31.12.2019 majandusaasta aruande andmete õigsust on elektrooniliselt kinnitanud:**

Allkirjastaja nimi	Allkirjastaja roll	Allkirja andmise aeg
MARKKO MATTUS	Juhatuse liige	09.04.2020

# SÕLTUMATU VANDEAUDIITORI ARUANNE

Sihtasutus Euroopa Kool nõukogule

## Arvamus

Oleme auditeerinud Sihtasutus Euroopa Kool (ettevõtte) raamatupidamise aastaaruannet, mis sisaldab bilanssi seisuga 31.12.2019 ning tulemiaruanne, rahavoogude aruanne ja netovara muutuste aruanne eeltoodud kuupäeval lõppenud aasta kohta ja raamatupidamise aastaaruande lisasid, sealhulgas märkimisväärsete arvestuspõhimõtete kokkuvõtet.

Meie arvates kajastab kaasnev raamatupidamise aastaaruanne kõigis olulistes osades õiglaselt ettevõtte finantsseisundit seisuga 31.12.2019 ning sellel kuupäeval lõppenud aasta finantstulemust ja rahavoogusid kooskõlas Eesti finantsaruandluse standardiga.

## Arvamuse alus

Viisime auditi läbi kooskõlas rahvusvaheliste auditeerimise standarditega (Eesti). Meie kohustusi vastavalt nendele standarditele kirjeldatakse täiendavalt meie aruande osas „Vandeauditori kohustused seoses raamatupidamise aastaaruande auditiga“. Me oleme ettevõttest sõltumatud kooskõlas kutseliste arvestusekspertide eetikakoodeksiga (Eesti) (eetikakoodeks (EE)), ja oleme täitnud oma muud eetikaalased kohustused vastavalt eetikakoodeksi (EE) nõuetele. Me usume, et auditi tõendusmaterjal, mille oleme hankinud, on piisav ja asjakohane aluse andmiseks meie arvamusel.

## Muu informatsioon

Juhtkond vastutab muu informatsiooni eest. Muu informatsioon hõlmab tegevusaruannet, kuid ei hõlma raamatupidamise aastaaruannet ega meie asjaomast vandeauditori aruannet.

Meie arvamus raamatupidamise aastaaruande kohta ei hõlma muud informatsiooni ja me ei tee selle kohta mingis vormis kindlustandvat järeldust.

Seoses meie raamatupidamise aastaaruande auditiga on meie kohustus lugeda muud informatsiooni ja kaaluda seda tehes, kas muu informatsioon oluliselt lahkneb raamatupidamise aastaaruandest või meie poolt auditi käigus saadud teadmistest või tundub muul viisil olevat oluliselt väärkajastatud.

Kui me teeme tehtud töö põhjal järelduse, et muu informatsioon on oluliselt väärkajastatud, oleme kohustatud sellest faktist aru andma. Meil ei ole sellega seoses millegi kohta aru anda.

## Juhtkonna ja nende, kelle ülesandeks on valitsemine, kohustused seoses raamatupidamise aastaaruandega

Juhtkond vastutab raamatupidamise aastaaruande koostamise ja õiglase esitamise eest kooskõlas Eesti finantsaruandluse standardiga ja sellise sisekontrolli eest, nagu juhtkond peab vajalikuks, et võimaldada kas pettusest või veast tulenevate oluliste väärkajastamisteta raamatupidamise aastaaruande koostamist.

Raamatupidamise aastaaruande koostamisel on juhtkond kohustatud hindama ettevõtte suutlikkust jätkata jätkuvalt tegutsevana, esitama infot, kui see on asjakohane, tegevuse jätkuvusega seotud asjaolude kohta ja kasutama tegevuse jätkuvuse arvestuse alusprintsipi, välja arvatud juhul, kui juhtkond kavatseb kas ettevõtte likvideerida või tegevuse lõpetada või tal puudub sellele realistlik alternatiiv.

Need, kelle ülesandeks on valitsemine, vastutavad ettevõtte raamatupidamise aruandlusprotsessi üle järelevalve teostamise eest.

## Vandeauditori kohustused seoses raamatupidamise aastaaruande auditiga

Meie eesmärk on saada põhjendatud kindlus selle kohta, kas raamatupidamise aastaaruanne tervikuna on kas pettusest või veast tulenevate oluliste väärkajastamisteta, ja anda välja vandeauditori aruanne, mis sisaldab meie arvamus. Põhjendatud kindlus on kõrgetasemeline kindlus, kuid see ei taga, et olulise väärkajastamise eksisteerimisel see kooskõlas rahvusvaheliste auditeerimise standarditega (Eesti) läbiviidud auditi käigus alati avastatakse. Väärkajastamised võivad tuleneda pettusest või veast ja neid peetakse oluliseks siis, kui võib põhjendatult eeldada, et need võivad üksikult või koos mõjutada majanduslikke otsuseid, mida kasutajad raamatupidamise aastaaruande alusel teevad.

Kasutame auditeerides vastavalt rahvusvaheliste auditeerimise standarditele (Eesti) kutsealast otsustust ja säilitame kutsealase skeptitsismi kogu auditi käigus. Me teeme ka järgmist:

- teeme kindlaks ja hindame raamatupidamise aastaaruande kas pettusest või veast tuleneva olulise väärkajastamise riskid, kavandame ja teostame auditiprotseduuri vastuseks nendele riskidele ning hangime piisava ja asjakohase auditi tõendusmaterjali, mis on aluseks meie arvamusel. Pettusest tuleneva olulise väärkajastamise mitteavastamise risk on suurem kui veast tuleneva väärkajastamise puhul, sest pettus võib tähendada salakokkulepet, võltsimist, info esitamata jätmist, vääresitiste tegemist või sisekontrolli eiramist;
- omandame arusaamise auditi puhul asjassepuutuvast sisekontrollist, et kavandada nendes tingimustes asjakohaseid auditiprotseduure, kuid mitte arvamusel avaldamiseks ettevõtte sisekontrolli tulemuslikkuse kohta;
- hindame kasutatud arvestuspõhimõtete asjakohasust ning juhtkonna arvestushinnangute ja nendega seoses avalikustatud info põhjendatust;
- teeme järelduse juhtkonna poolt tegevuse jätkuvuse arvestuse alusprintsipi kasutamise asjakohasuse kohta ja saadud auditi tõendusmaterjali põhjal selle kohta, kas esineb olulist ebakindlust sündmuste või tingimuste suhtes, mis võivad tekitada märkimisväärset kahtlust ettevõtte suutlikkuses jätkata jätkuvalt tegutsevana. Kui me teeme järelduse, et eksisteerib oluline ebakindlus, oleme kohustatud juhtima vandeauditori aruandes tähelepanu raamatupidamise aastaaruandes selle kohta avalikustatud infole või kui avalikustatud info on ebapiisav, siis modifitseerima oma arvamus. Meie järeldused põhinevad vandeauditori aruande kuupäevani saadud auditi tõendusmaterjalil. Tulevased sündmused või tingimused võivad siiski kahjustada ettevõtte suutlikkust jätkata jätkuvalt tegutsevana;
- hindame raamatupidamise aastaaruande üldist esitusviisi, struktuuri ja sisu, sealhulgas avalikustatud informatsiooni, ning seda, kas raamatupidamise aastaaruanne esitab aluseks olevaid tehinguid ja sündmusi viisil, millega saavutatakse õiglane esitusviis.

Me vahetame nendega, kelle ülesandeks on valitsemine, infot muu hulgas auditi planeeritud ulatuse ja ajastuse ning märkimisväärsete auditi tähelepanekute kohta, sealhulgas mis tahes sisekontrolli märkimisväärsete puuduste kohta, mille oleme tuvastanud auditi käigus.

/digitaalselt allkirjastatud/

Tatjana Minzatova

Vandeauditori number 535

AUDEST AUDIITORTEENUSTE OSAÜHING

Auditoritegevõtaja tegevusloa number 21

Narva mnt 19-1, Jõhvi linn, Jõhvi vald, Ida-Viru maakond, 41535

09.04.2020



## Audiitorite digitaalallkirjad

Sihtasutus Euroopa Kool (registrikood: 90014537) 01.01.2019 - 31.12.2019 majandusaasta aruandele lisatud audiitori aruande on digitaalselt allkirjastanud:

Allkirjastaja nimi	Allkirjastaja roll	Allkirja andmise aeg
TATJANA MINZATOVA	Vandeaudiitor	09.04.2020

## Tegevusalad

Tegevusala	EMTAK kood	Põhitegevusala
<b>Põhikoolide tegevus</b>	<b>85312</b>	<b>Jah</b>

## Sidevahendid

Liik	Sisu
<b>Mobiiltelefon</b>	<b>+372 5067681</b>
<b>E-posti aadress</b>	<b>sihtasutus@est.edu.ee</b>